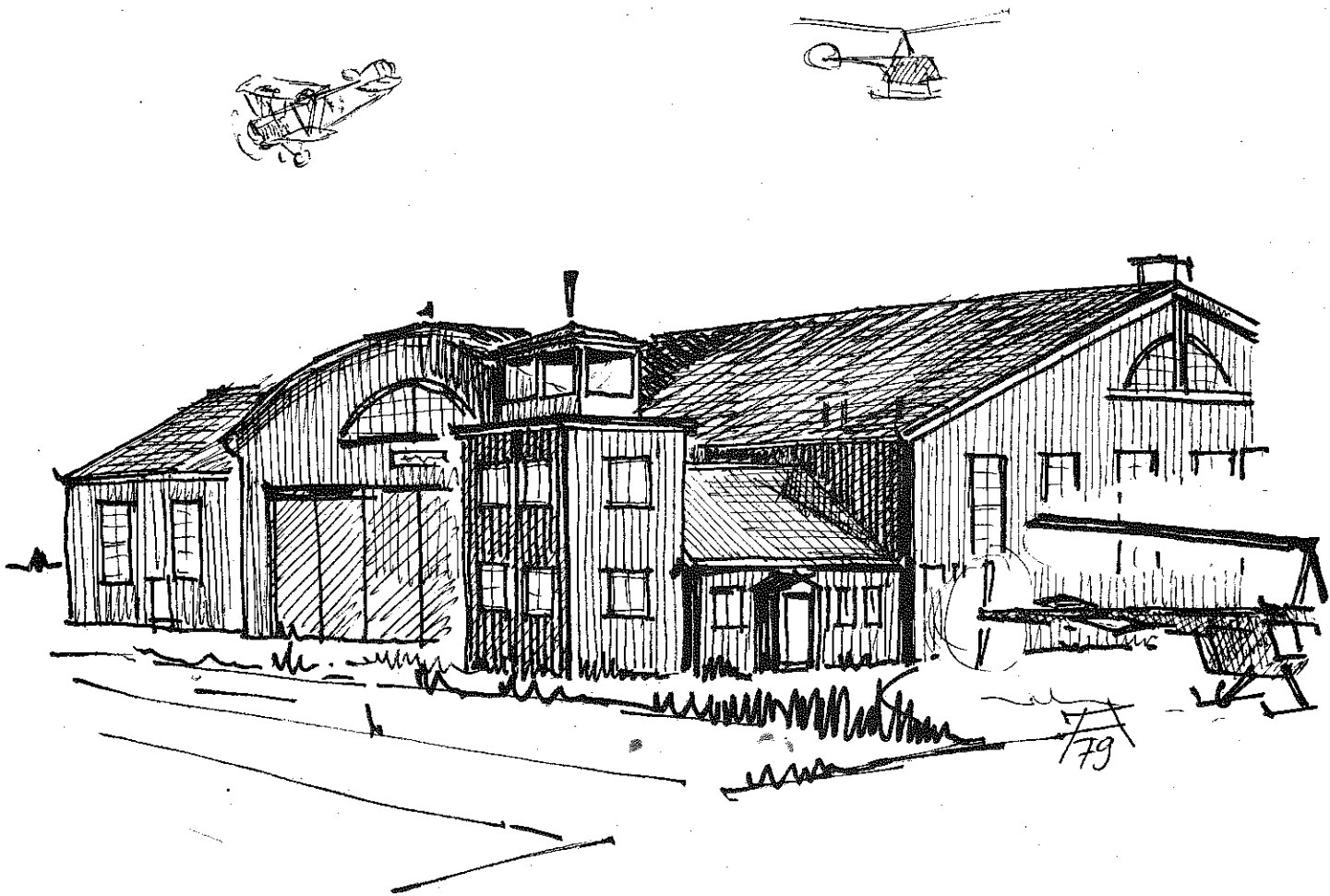


BLÅ HANGAREN TORSLANDA

GÖTEBORGS
KOMMUN



KULTURHISTORISK DOKUMENTATION INFÖR
BYGGNADSMINNESFÖRKLARING NR.14

LÄNSSTYRELSEN i GÖTEBORGS och BOHUS LÄN

INNEHÅLLSFÖRTECKNING

	Sid
Förord	2
Inledning	3
Historik me kartor	4-8
Beskrivning av byggnaden	9-10
Ritningar över byggnaden	11-13
Foto	14-17
Ursprungritningar	18-20
Kulturhistorisk bedömning	21
Källmaterial och litteratur	22

FÖRORD

Föreliggande rapport utgör underlagsmaterial för byggnadsminnesförklaring av "Blå Hangaren" i Torslanda, Göteborgs kommun.

Materialet är framtaget hos länsantikvarien vid länsstyrelsen i Göteborgs och Bohus län i samråd med Göteborgs historiska museum.

Vid fältarbetet har tyngdpunkten lagts vid en fotodokumentation och beskrivning av såväl exteriör som interiör. Komplettering av originalritningsmaterialet har skett. Material har hämtats från Göteborgs historiska museum, Svensk Flyghistorisk Förening samt ur ingenjörsfirman J Lindbergs handlingar på Länsarkivet.

Dokumentationsmaterialet är arkiverat hos länsstyrelsen i Göteborg.

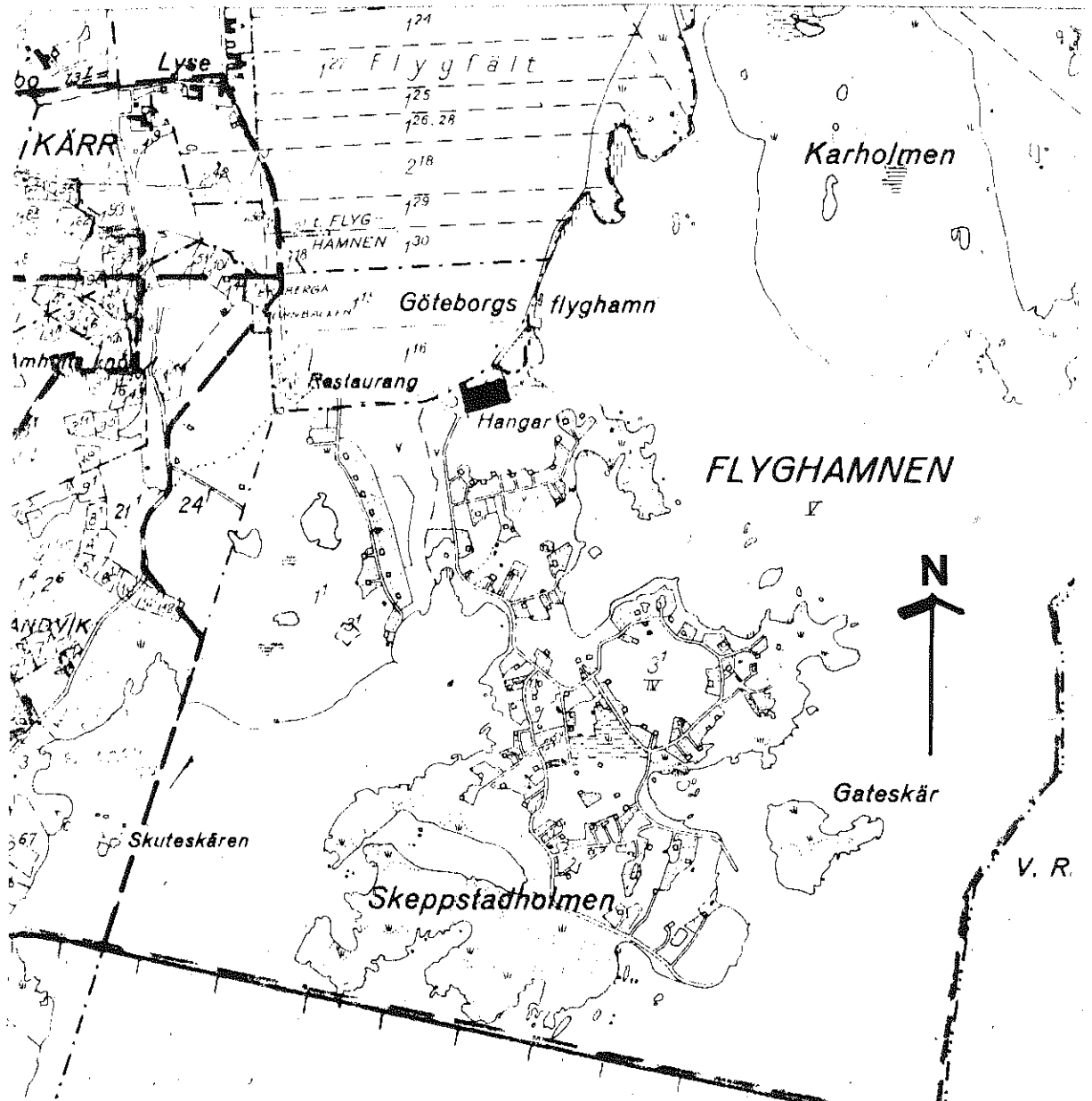
För dokumenteringen och sammanställningen av rapporten vilken genomfördes under augusti - september 1979, svarar Tor Hermond.

Göteborg i september 1979

Hans Andersson

INLEDNING

"Blå Hangaren" ligger i den södra delen av det 1978 nedlagda flygfältet i Torslanda. På grund av den stora expansionen inom allmänflyget har denna hangarbyggnad in i det sista utnyttjats som servicebyggnad



Del av karta i skala 1:10000 visande Göteborgs flyghamn år 1936

Särtryck ur Ekonomiska kartan från Statens Lantmäteriverk. Publiceringstillstånd nr 10679, LiberKartor, Stockholm.

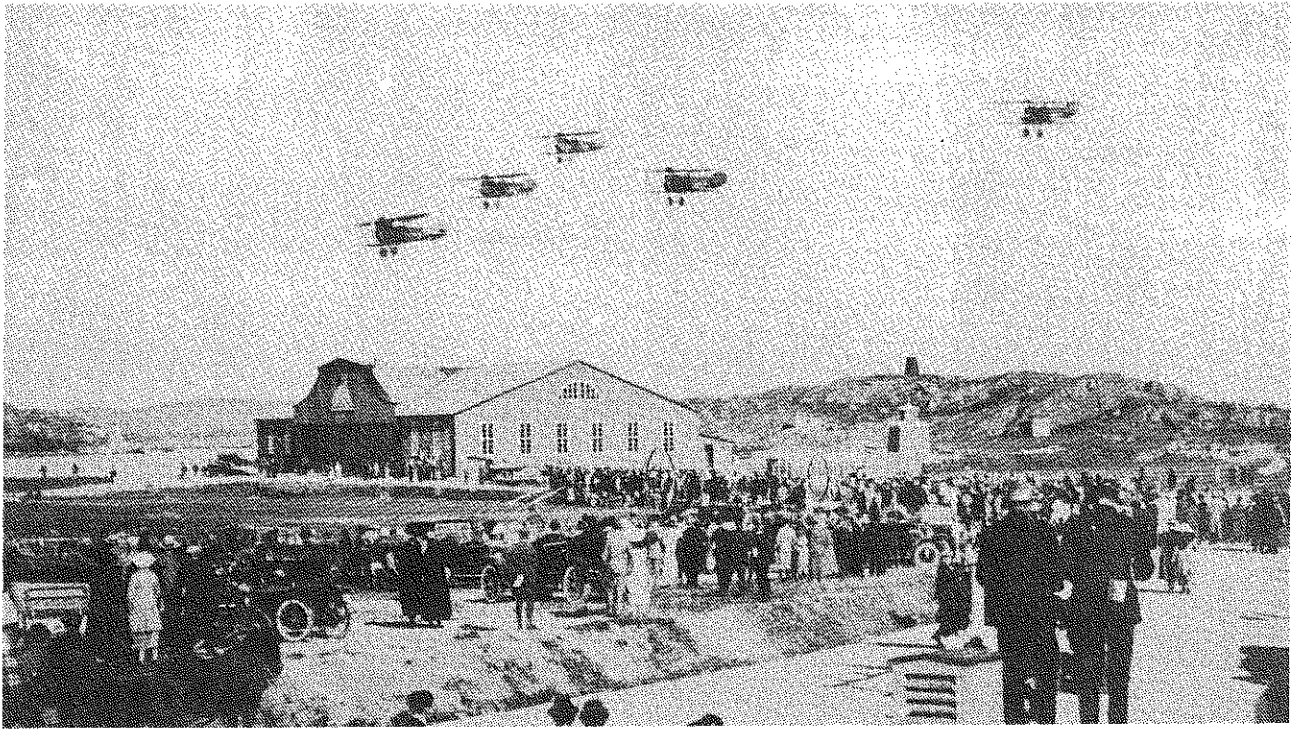
Godkänd ur sekretessynpunkt för spridning. Statens Lantmäteriverk 1979-09-21.

HISTORIK

Tillkomsthistoria

- 1917 Redan under första världskriget uppkom tankar på att utveckla den civila luftfarten. Även Göteborgs stad var intresserad och en promemoria om detta inlämnades av P O Herrström år 1917 till stadens fäder.
- 1918 En offentlig tävlan om mönsterförslag till hangarbyggnad utlystes år 1918 av Svenska Aeronautiska Sällskapet.
- Eftervärldskrigets slut påbörjades byggandet av lufthamnar i många europeiska huvudstäder.
- 1921 Stadsingengör A. Lilienberg uppgjorde år 1921 ett förslag till flyghamn för Göteborg i Torslanda å Hisingen.
- 1922 1922 lades förslag fram att bygga en lufthamn. I stadsfullmäktigehandlingarna kan man läsa en noggran beskrivning och kostnadsberäkning samt en rapport från en studieresa i Europa. Flygplatserna i Rotterdam, London, Paris, Berlin och Köpenhamn besöktes av herrarna Lithander, Schönander, Sillén och Cramér.
- Ur fullmäktigehandlingarna framgår att förutom flygfältet skulle en hangar och en slip anläggas. Ett torn för luftskepp ingick även i kostnadskalkylen. Totalt skulle kostnaderna inkl marklösen m m belöpa sig på 726 000 kr.
- Ett Göteborgs flyghamnsbolag skulle bildas vilket skulle driva "flyghamnsrörelsen och vad därmed äger samband". (Stadsfullmäktiges handlingar 1922/97 samt beslut av den 15 juni).
- 1923 Arkitekt Malte Erichs erhöll uppdraget att utföra ritningarna till hangarbyggnaden och ingenjör John Lindberg anförtroddes konstruktionshandlingar och projektledning.
- Arbetet framskred raskt bland annat på grund av att byggnaden skulle vara färdig till den stora luftfartsutställning och de flygdagar som skulle äga rum jubileumsåret 1923. Hangaren förlades till södra delen av det blivande flygfältet och i direkt anslutning till en slip för hydroplan. Kontraktssumman var 63 800 kr för hangaren och 15 400 kr för slipen. Entreprenör blev Ullgren & Friman AB. Byggnaden uppfördes helt i trä. Hangaren var färdig till Flygutställningen Ilug hösten 1923.

- 1927 Redan några år senare byggdes ett trafikledartorn och en mindre vinkelbyggnad innehållande kontorsrum m m. Själva hangaren hade redan från början utrustats med verkstadsutrymmen.
- 1933 Aeroklubben i Göteborg utnyttjade hangaren redan från början och dess segelflygsektion fick tillstånd 1933 att disponera en del.
- Den allmänna flygtrafiken hade svårt att komma igång, så det dröjde ända till mitten och slutet på 30-talet innan hangarbyggnaden utnyttjades för fullt.
- 1937-39 Tidigt fick hangaren namnet "Blå Hangaren" på grund av att den var blåmålad utvändigt. Namnet blev speciellt känt efter det att nya hangarbyggnader och flygstation uppfördes vid flygfältets norra ände. Dessa senare var nämligen vita.
- Under andra världskriget utnyttjades hangaren 1941 av den nya flygflottiljen F 9:s andra division innan Säve flygfält iordningställdes.
- Privatflyget som höll till vid södra delen av flygfältet utförde bland annat målflygningar för luftvärnsartilleriet.
- 1942 År 1942 övertog Kgl Väg och Vattenbyggnadsstyrelsen (Luftfartsverket) driften av flyghamn efter Göteborgs Flyghamn AB.
- 1946 Nya portar insattes och mittpartiets gavel förändrades. För övrigt skedde inga stora förändringar utan byggnaden förblev intakt.
- Eftersom trafik- och privatflyget ökade sin verksamhet mer och mer förlades denna till norra delen av flygfältet.
- 1959 Marinens helikopterdivision och Rikspolisens d:o övertog hangaren för sin verksamhet.
- 1975 Bevarandeplanen för Göteborgs kommun har upptagit hangaren som värdefull bebyggelse.
- 1978 I samband med nedläggandet av Torslanda flygplats har stadsbyggnadskontoret uppgjort ett förslag till områdesplan och ny stadsplan över området varvid hangaren kommer att bevaras.
- 1979 Nuläge
- Göteborgs kommun äger byggnaden och den förvaltas numera av fastighetskontoret.
- Ostermans Aero hyr sedan 10 år hangarbyggnaden och driver fortfarande sin helikopterverksamhet. Denna typ av flygverksamhet är det enda som förekommer numera. En viss del disponeras av Volvo för sina såväl äldre som nyare bilmodeller.

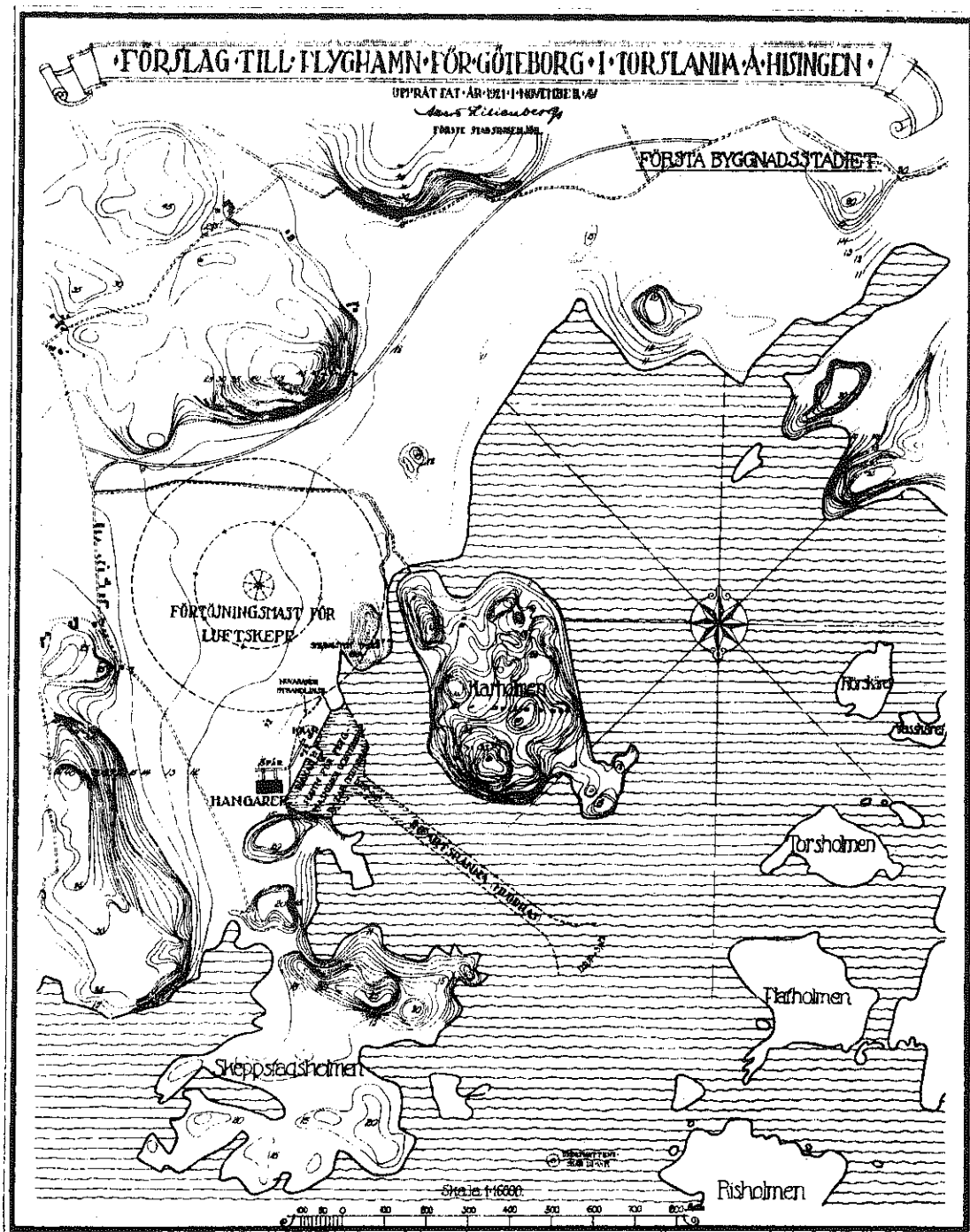


Invigningen 1923 av Göteborgs flyghamn (foto SFF arkiv)



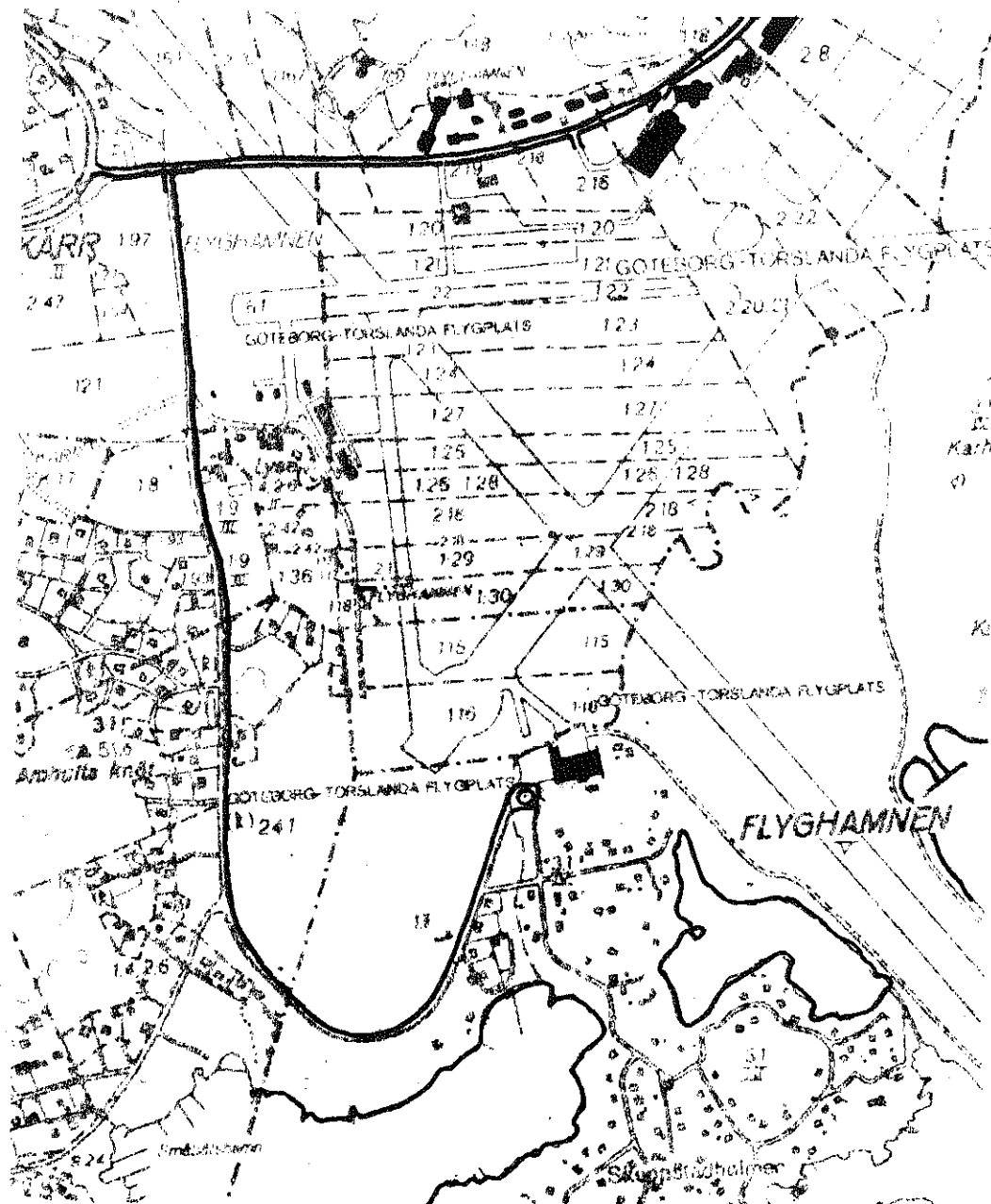
Hangarbyggnaden år 1932 (foto SFF arkiv)

Europa-runt-flygningen



GÖTEBORGS LITÖRN AKTIENOLAG

Stadsingenjör Lilienbergs förslag till Flyghamn upprättat år 1921. Hangarbyggnadens läge är exakt utritat och stämmer väl med den hangarbyggnad som kom till 1923 och som kom att heta "Blå Hangaren".



Karta visande Göteborg-Torslanda flygplats utseende vid tiden för nedläggandet år 1977.

Skala 1:10000

Särtryck ur Ekonomiska kartan från Statens Lantmäteriverk. Publiceringstillstånd nr 10679, LiberKartor, Stockholm.

Godkänd ur sekretessynpunkt för spridning. Statens Lantmäteriverk 1979-09-21.

Beskrivning av Blå Hangaren

Exteriör och form

Byggnaden ligger i södra delen av f d flygplatsen Göteborg-Torslanda.

Själva hangarbyggnaden är utförd i trä med yttermåtten 27 x 60 m. Taklutning ca 27 °.

En vinkelbyggnad med flygledartorn är direkt ansluten vid hangarbyggnadens nordvästra hörn. Även denna är uppförd i trä.

Låg sockel av betong.

Ytterväggarna består av stående träpanel som är blåmålad. Det centrala gavelpartiet mot norr är utrustat med 6 st stora skjutportar i trä. Västerfasaden har 2 mindre vikkörrspartier i stål.

I gavlar sitter halvbågformade större fönster med spröjsindelning. Dessa fönster tillsammans med övriga fönster har kvar sitt ursprungliga utseende och är vitmålade.

Vinkelbyggnadens flygledartorn är på taket försett med ett indraget parti med panoramafönster.

Taken är belagda med dubbel takpapp.



En av Osterman Aeros helikoptrar vid västra gaveln år 1979.

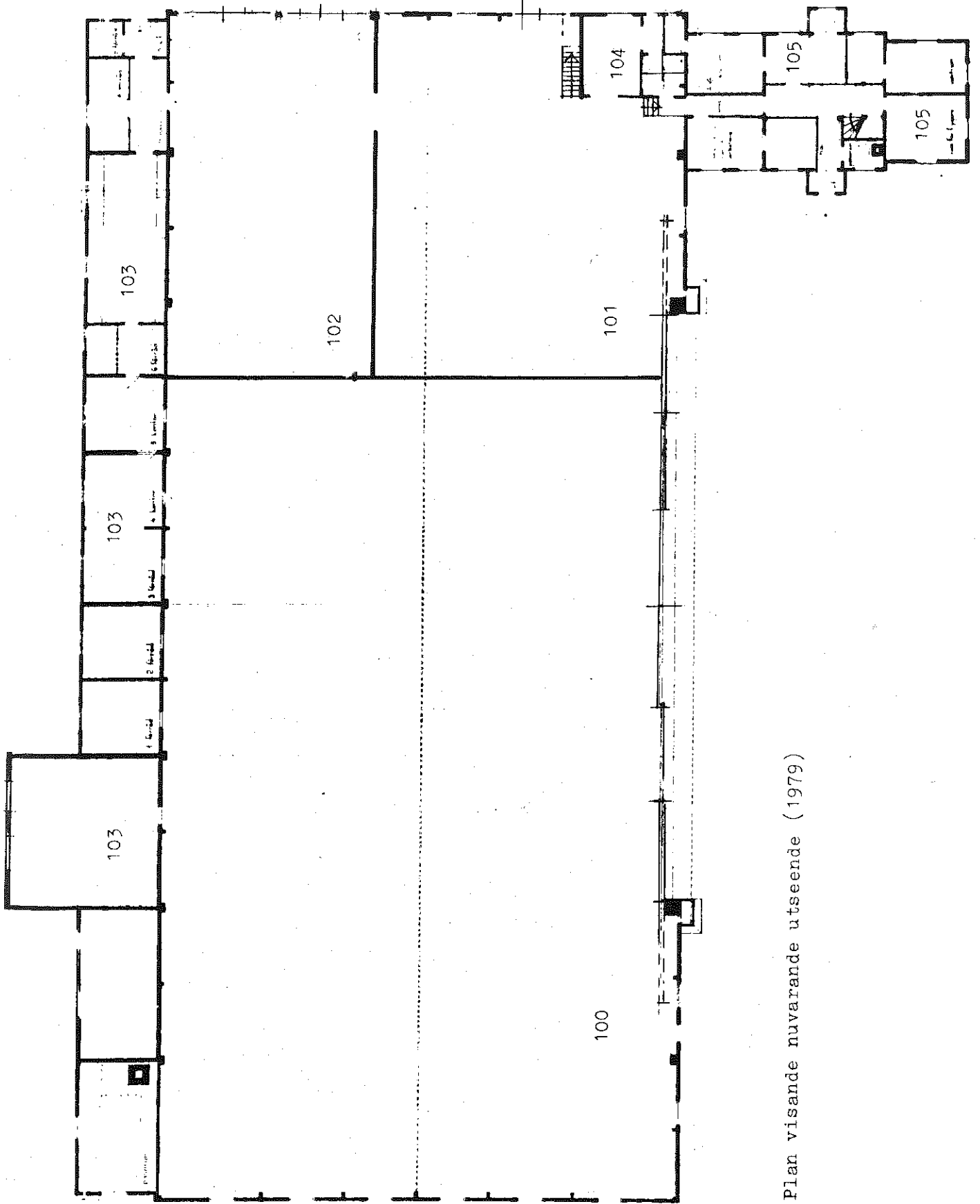
BYGGNADSDOKUMENTATION O-län

INTERIÖR

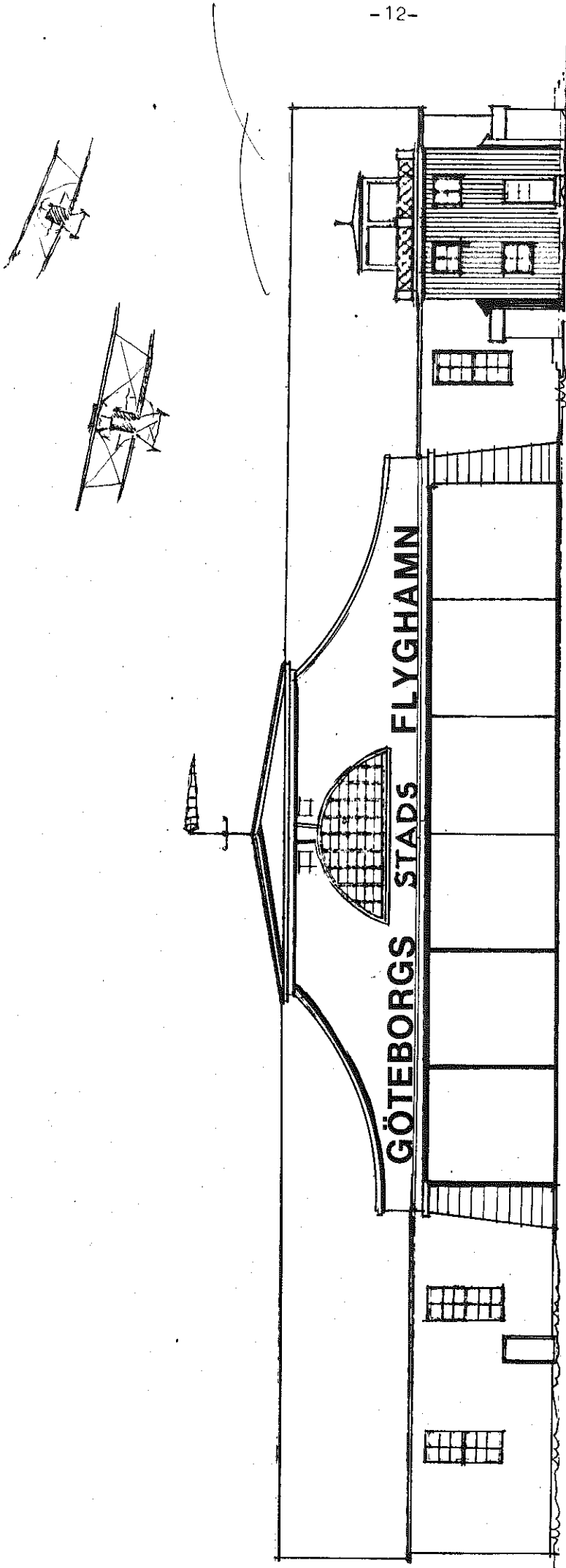
RUMSBESKRIVNING

Blad nr: 1.

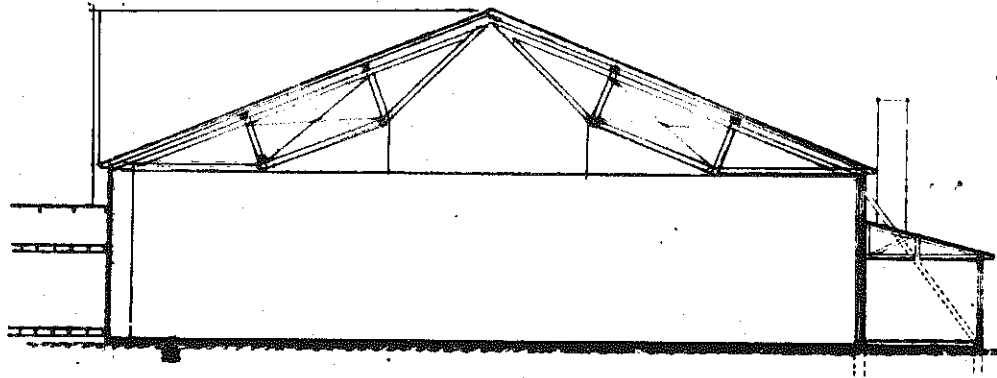
		Kommun: Göteborg				Datum: 1979.8.25		
		Stadsdel/socken: Torsslanda				Film: BMF 28		
		Fastighet: Blå Hangaren				Sign: TH		
Nr	Benämning	Golv mtrl.färg	Väggar mtrl.färg	Tak mtrl.färg	Dörrar mtrl.färg	Fönster mtrl.färg	Listverk mtrl.färg	Övriga detaljer
	<u>Bottenplan</u>							
100	Hangarhall I	betongpl. grå	trä vita	träpanel vitt	skjutport gråvita	enkla bågar utåt	-	fackverkskonstr. synlig i tak.
101	Hangarhall II	"	"	"	gångdörr gråvit	"	-	provisorisk vägg mot rum 100 av plåt.
102	Hangarhall III	"	"	"	vikportar gråa	"	-	" " " "
103	Verkstadsutrymmen	trägolv	"	"	gångdörrar	"	-	-
104	Toalettutrymmen och omklädningsrum	plastmatta	"	"	"	"	-	inredning med kläd- skåp m.m.
105	Kontorsrum	"	plattvägg	plattor	"	dubbelkoppl	-	
200	<u>Plan 1 trappa</u> f.d.Flygledarorum	heltäckande matta	"	"	"	"	-	uppgång till övre flygledarum
300	<u>Plan 2 trappor</u> övre f.d. flygledar- rum	plastmatta	glas	"	"	enkla fasta glas	-	



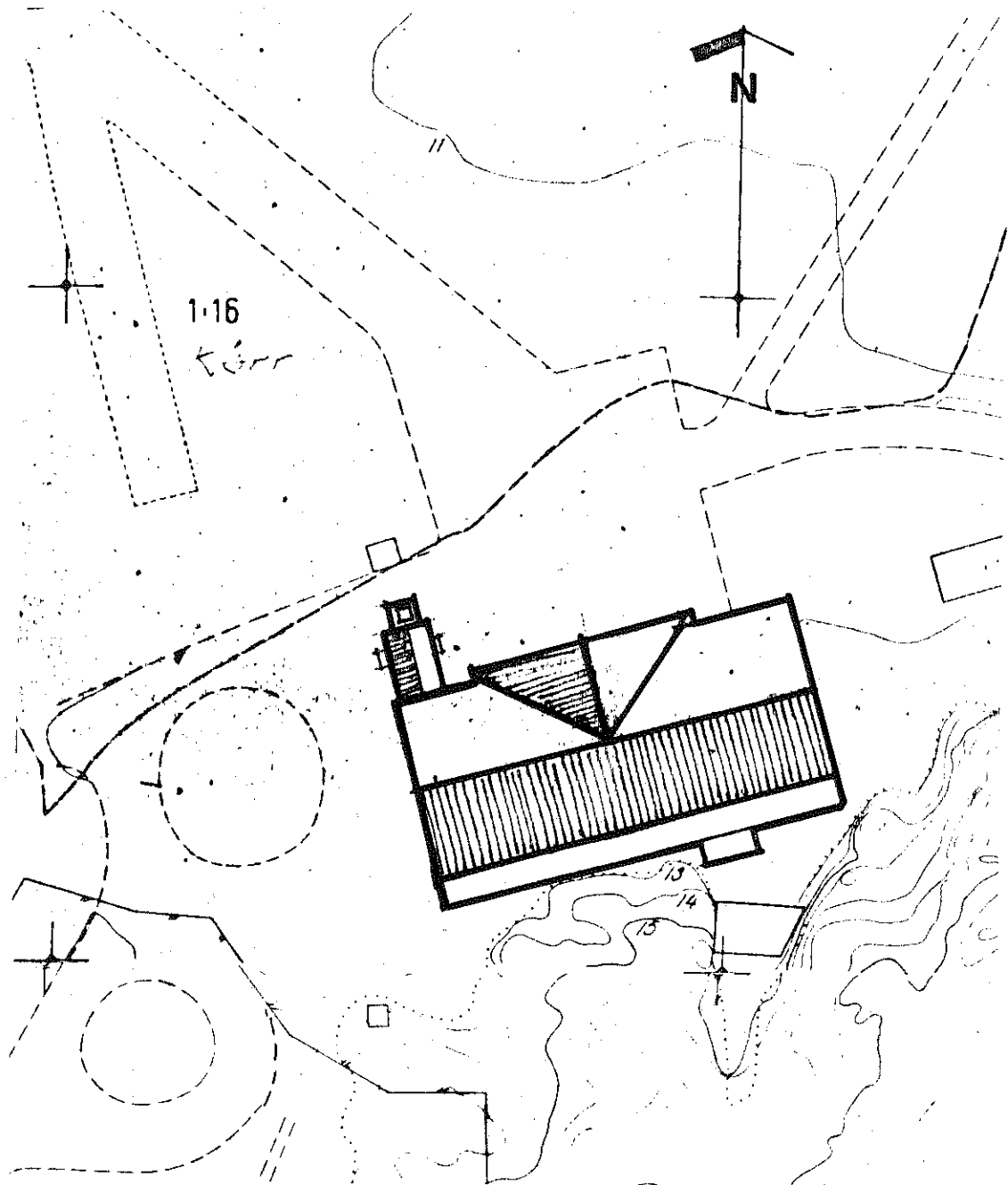
Plan visande nuvarande utseende (1979)



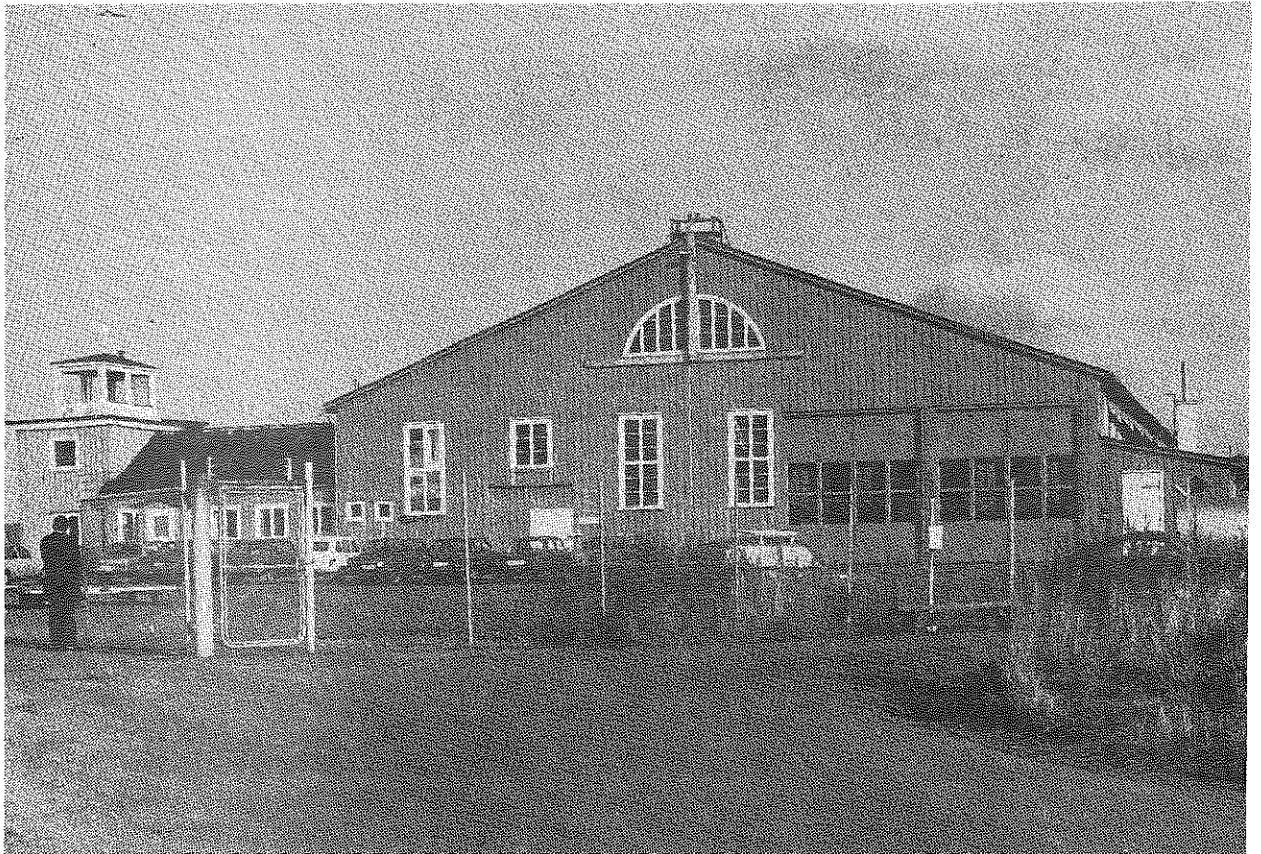
Fasad mot norr visande mittpartiet med svängda gavlar innan ombyggnaden 1946.



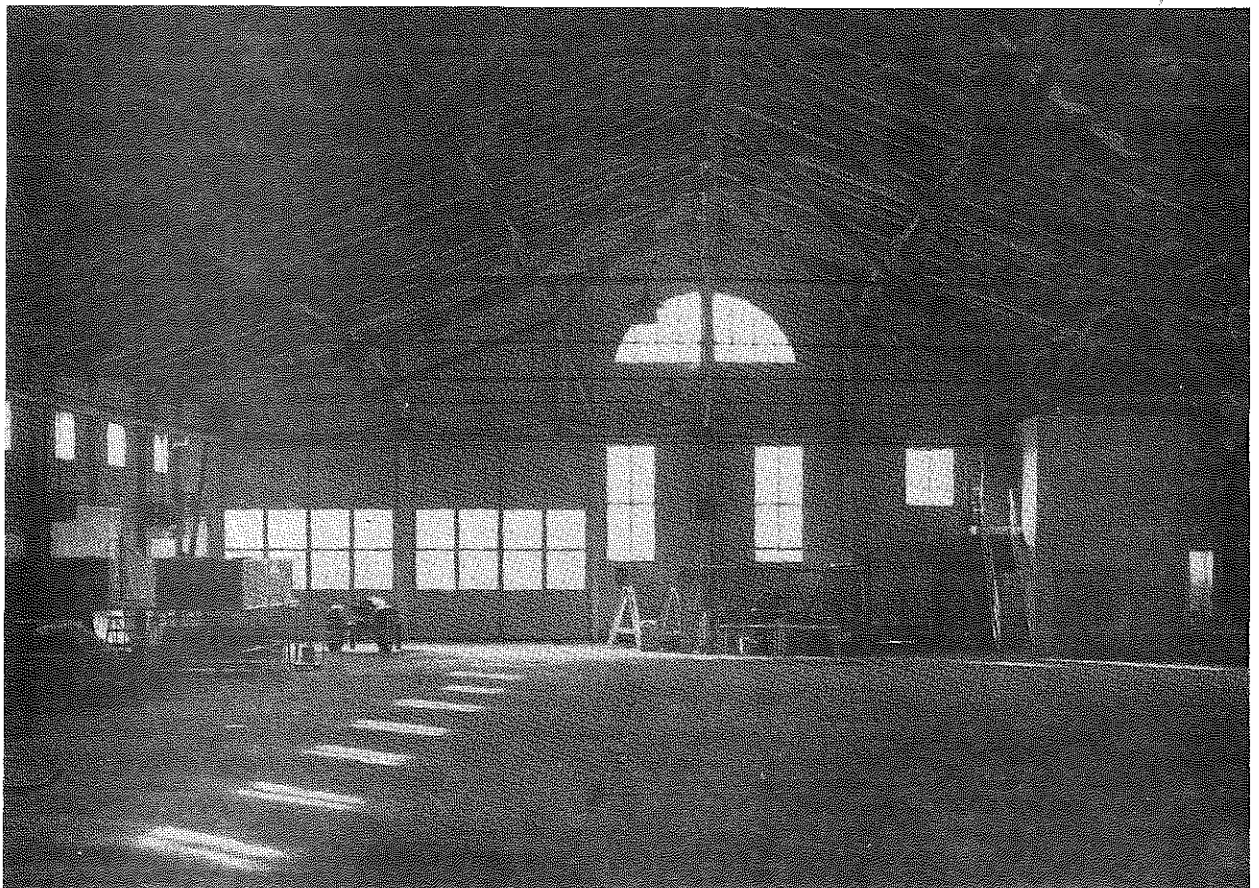
Sektion



Situationsplan i skala 1: 1000



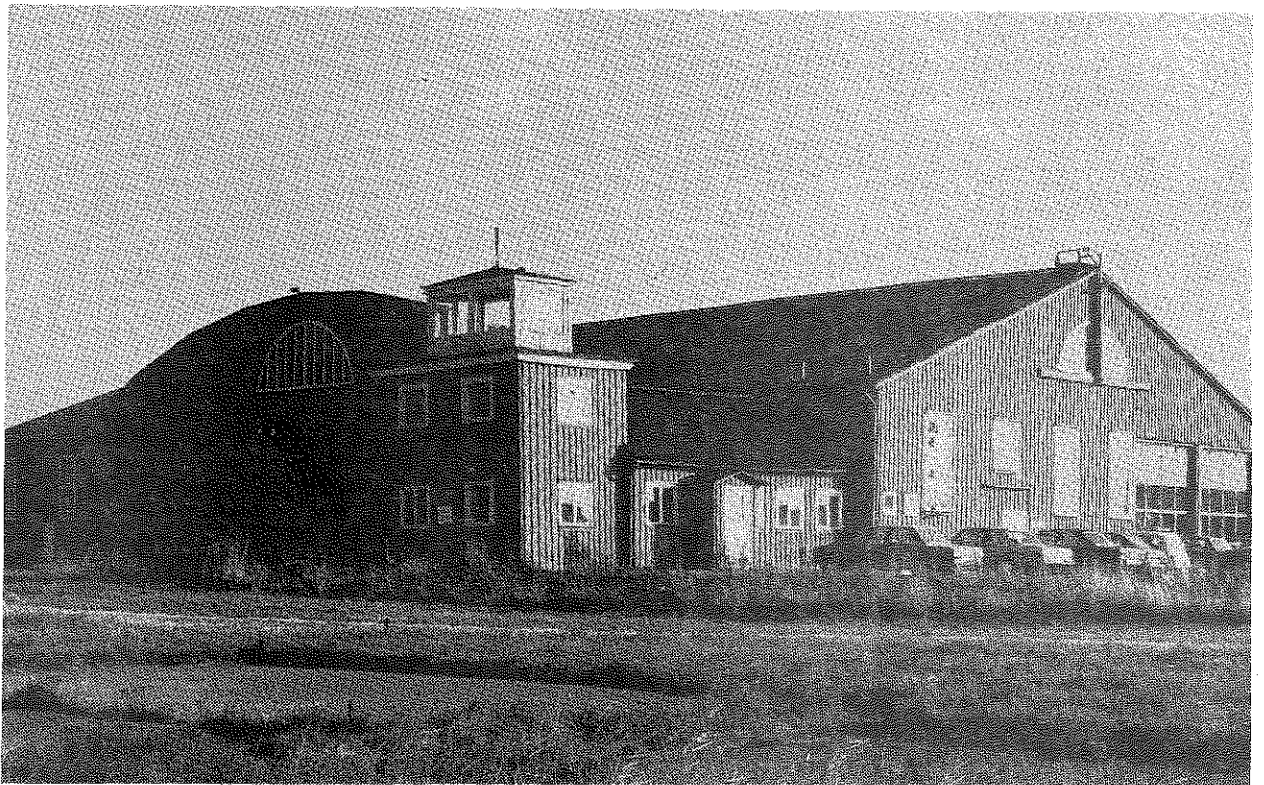
Fasad mot väster, foto GHM 1972 Staffan Westergren



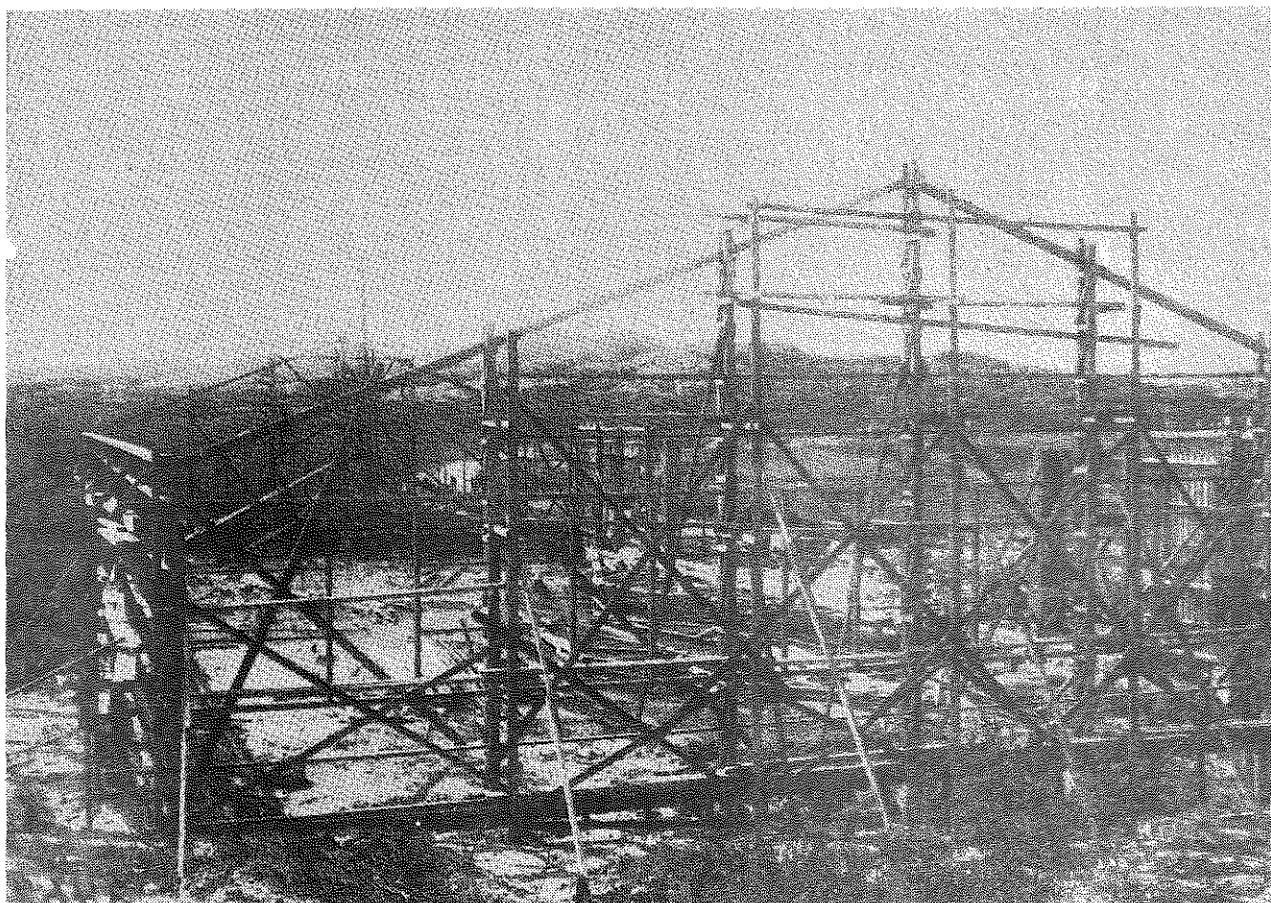
Interiör, foto GHM 1972 Staffan Westergren



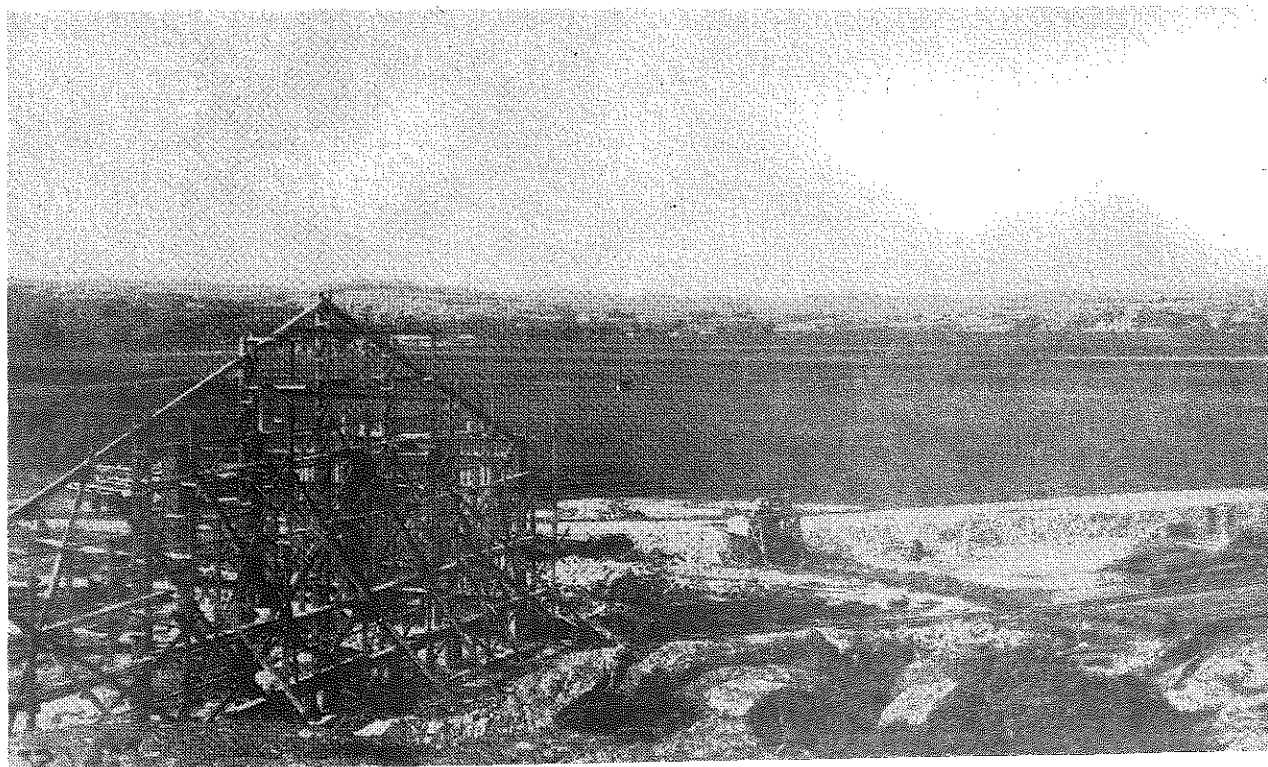
Torslanda flygfält 1972, foto GHM Staffan Westergren



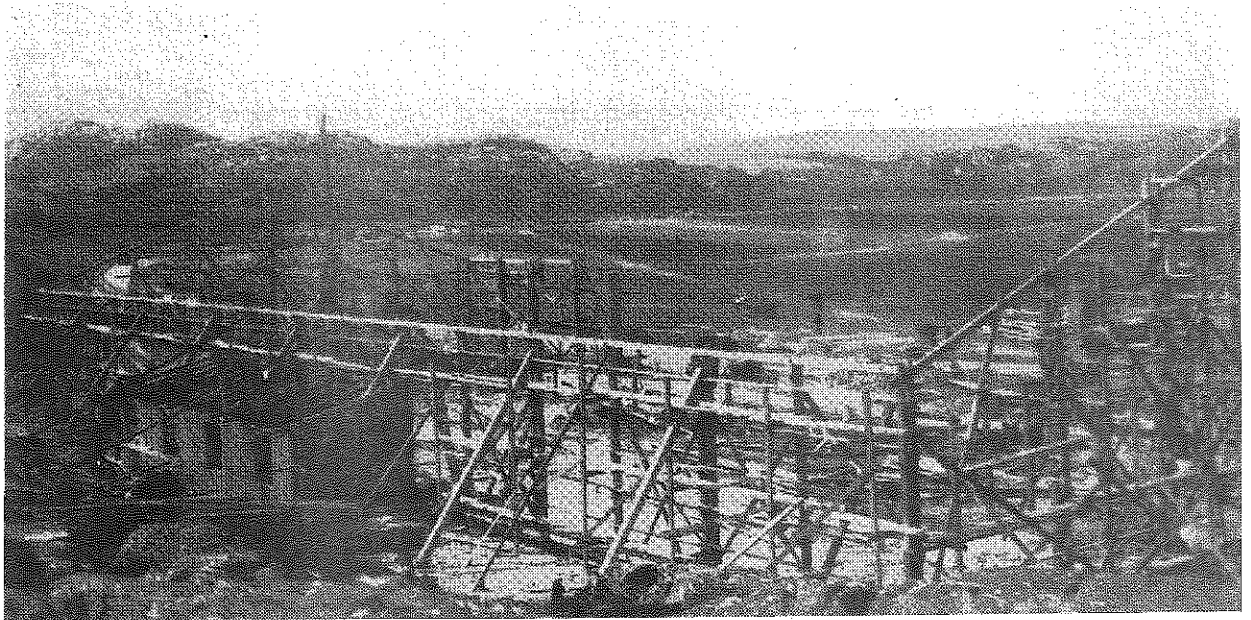
Fasader mot nordväst, foto GHM 1972 Staffan Westergren



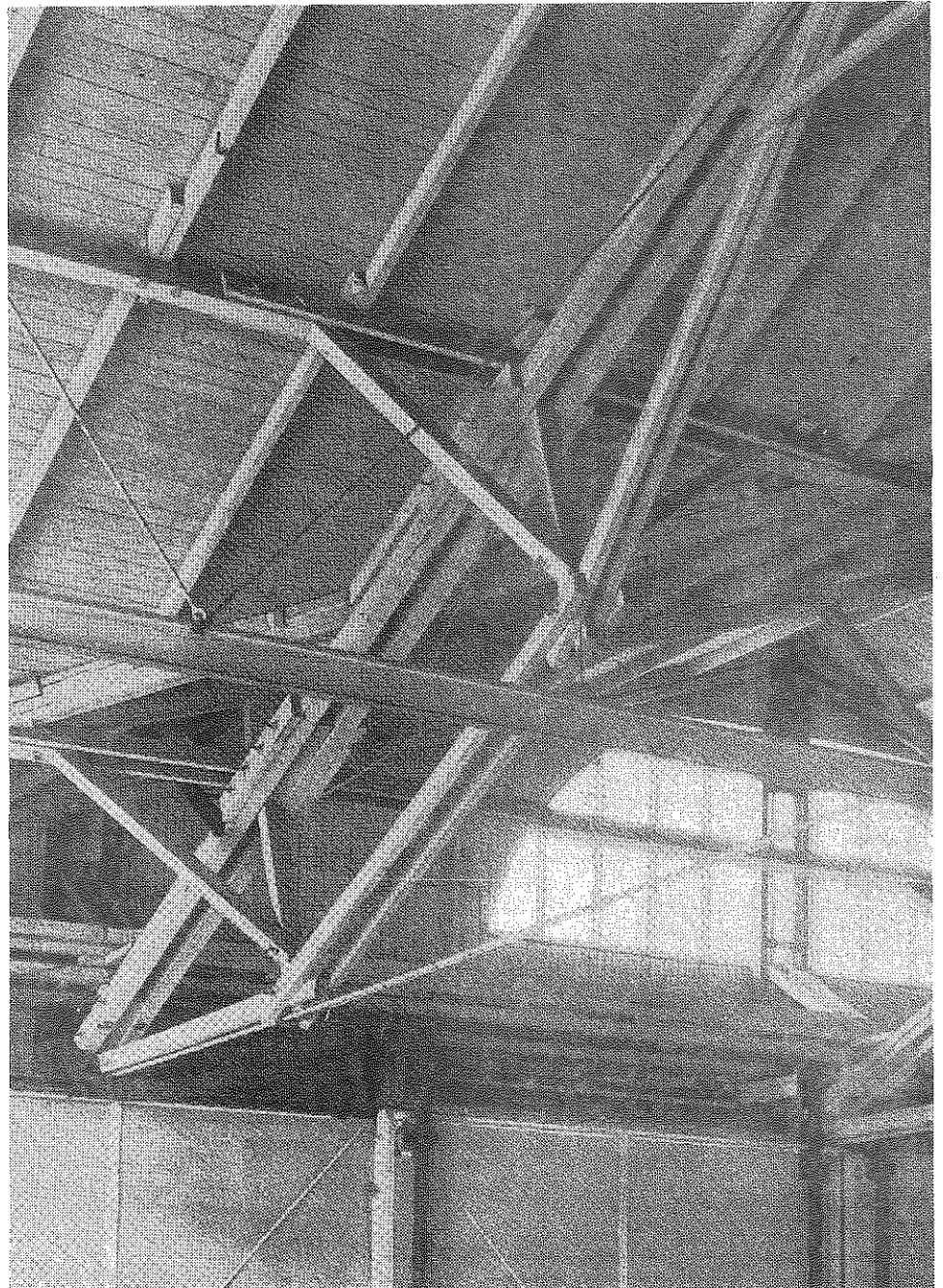
Gaveln mot öster under uppbyggnadsskedet 1923.



Flygfältet och hangarbyggnaden, försommaren 1923.



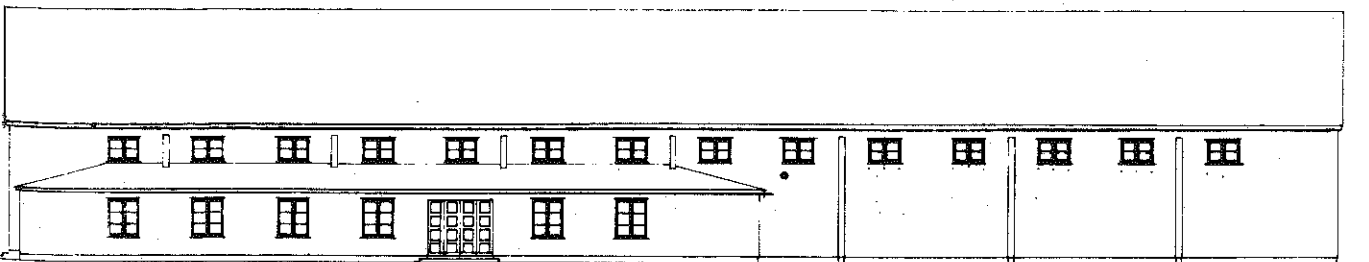
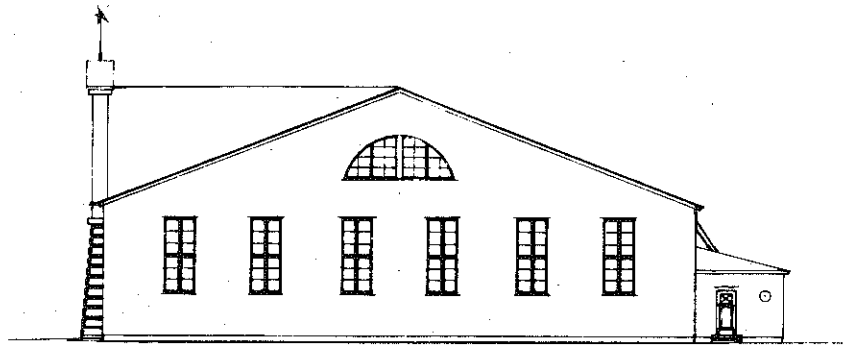
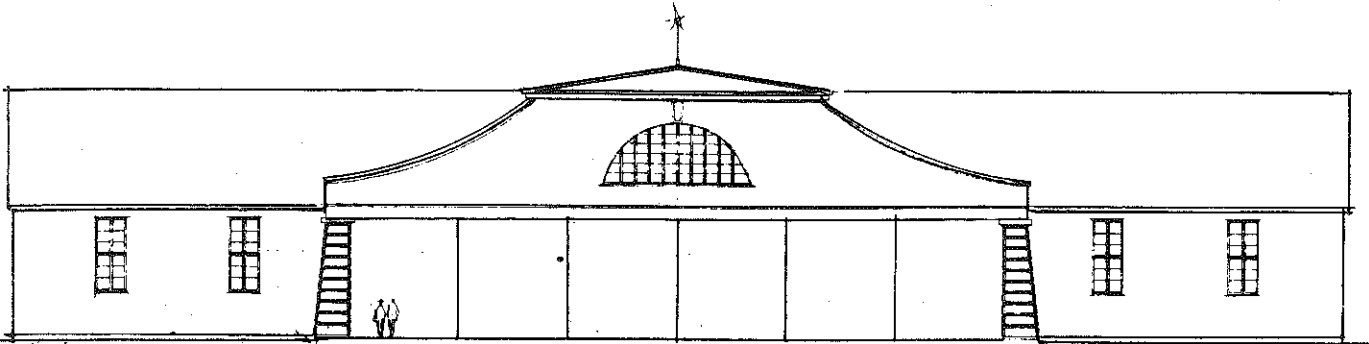
Under uppbyggnaden år 1923



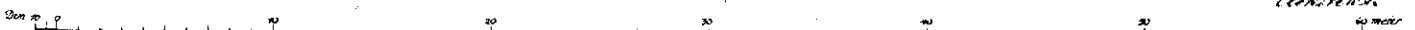
Interiör, fackverkstakstolen nuvarande utseende (1979)

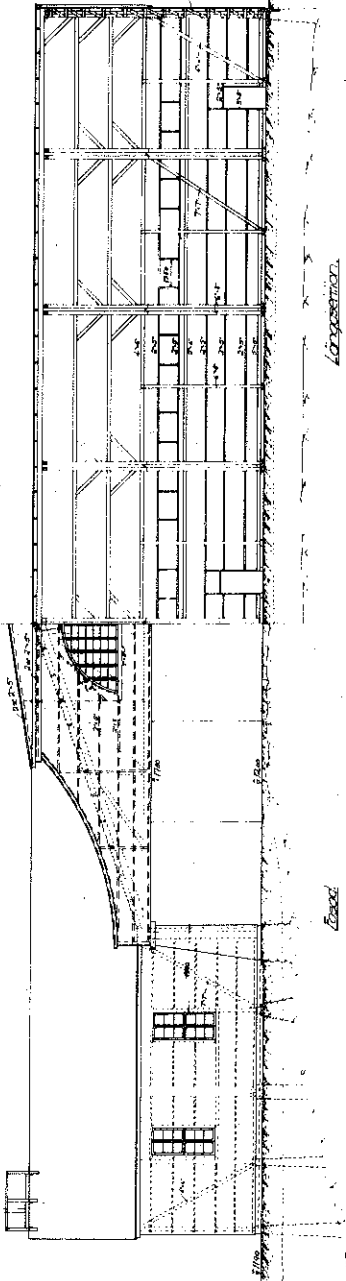
Fasadritning till Flyghall för Götterbergs Flyghamn.

36-4

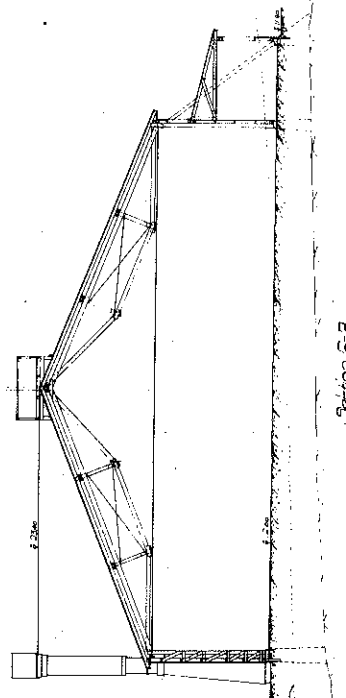


*Carlens pappers 1923
Malte Erichs
Arkitekt*

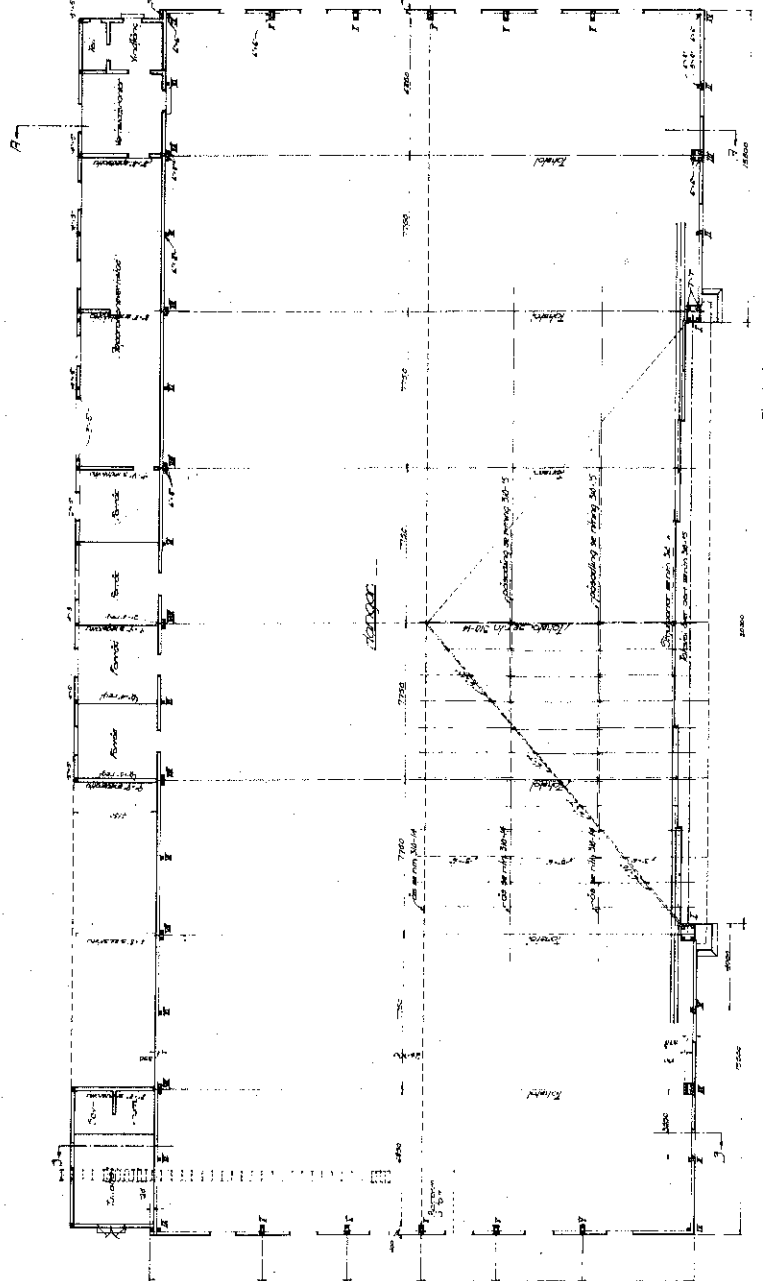




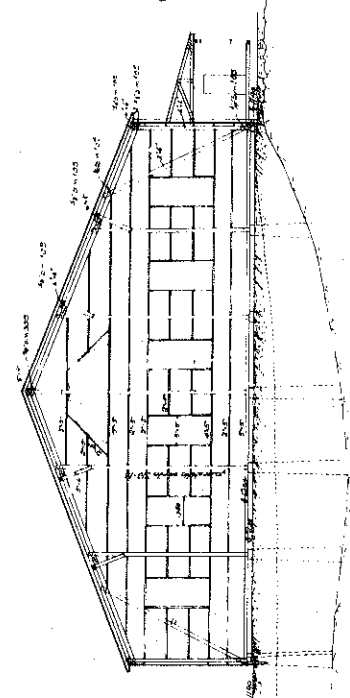
Längsplan



Sektion 2-2



Stålskiss

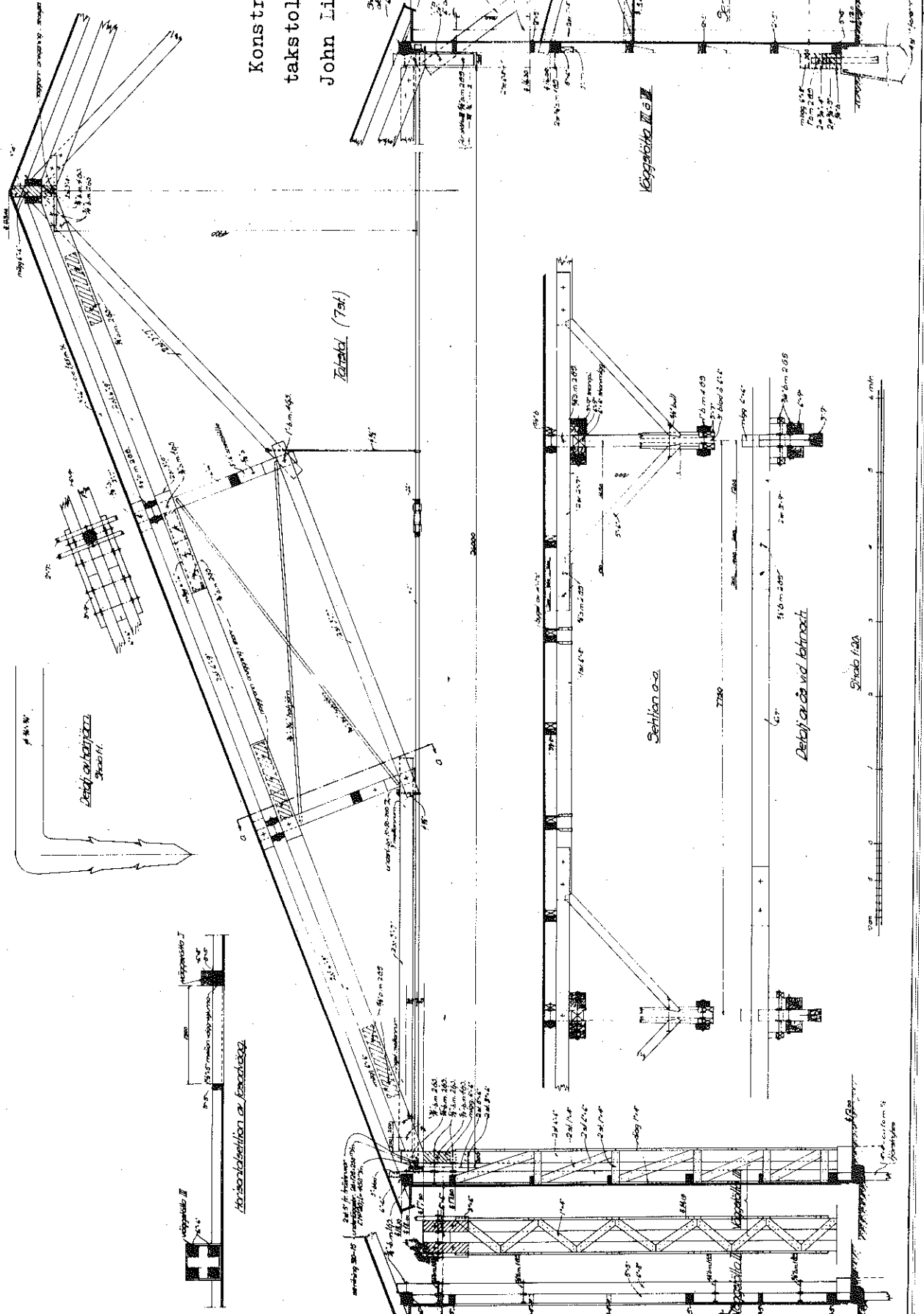


Sektion 3-3

Konstruktionsritning från år 1923
 av ingenjörfirman John Lindberg
 OBS texten provisorisk hangar !

Skapad av: TOULOUSE
 PROJEKT: 1923
 Plan och snitt: J.L.
 30-11-23
 J. Lindberg

Konstruktionsritning över takstolen av ingenjörfirman John Lindberg från år 1923.



KULTURHISTORISK BEDÖMNING

"Blå Hangaren" är den enda återstående i landet av de tidiga för sitt ändamål uppförda hangarer som byggdes under 1920-talet. Byggnaden är dessutom ett gott exempel på det tidiga tänkandet inom flygtrafikens område.

Hangaren, som är uppförd helt i trä, är till sitt yttre influerad av 20-talets klassicistiska formspråk.

Byggnadens konstruktion och speciellt dess fackverk i tak och väggar är av intresse.

Byggnaden innehåller i en och samma enhet alla de element som ingår i en flygplats funktioner nämligen:

Flygledartorn

Väderstation

Väntrum och kontorsutrymmen

Utrymme för reparations- och underhållsarbeten

Hangar

Byggnaden är med smärre undantag oförändrad sedan byggnadstiden och utgör "en milstolpe inom flygtrafikens historia".